

บทที่ 1

บทนำและรายละเอียดโครงการ

บทที่ 1

บทนำและรายละเอียดโครงการ

1.1 ความเป็นมาของการจัดทำรายงาน

โครงการอาคารชุด คีอรา รีเซิร์ฟ ของบริษัท ลายัน บางเทา ดีเวลลอปเม้นท์ จำกัด เป็นโครงการประกอบกิจการประเภทอาคารชุด จำนวน 25 ห้องชุด โดยเป็นห้องชุดเพื่อการอยู่อาศัยทั้งหมด พื้นที่โครงการตั้งอยู่บนโฉนดที่ดินเลขที่ 70703 เลขที่ดิน 125 มีขนาดเนื้อที่ 5 ไร่ 2 งาน 67.4 ตารางวา หรือคิดเป็น 9,069.60 ตารางเมตร

ทั้งนี้โครงการเข้าข่ายที่จะต้องจัดทำรายงานการประเมินผลกระทบสิ่งแวดล้อม ในขั้นตอนของการขออนุญาตก่อสร้างตามประกาศกระทรวงทรัพยากรธรรมชาติและสิ่งแวดล้อม เรื่อง กำหนดประเภท และขนาดของโครงการหรือกิจการซึ่งต้องจัดทำรายงานการวิเคราะห์ผลกระทบสิ่งแวดล้อม และหลักเกณฑ์ วิธีการ ระเบียบปฏิบัติ และแนวทางการจัดทำรายงานการวิเคราะห์ผลกระทบสิ่งแวดล้อม ประเภทโครงการ อาคารอยู่อาศัยรวม ต้องจัดทำรายงานการวิเคราะห์ผลกระทบสิ่งแวดล้อมเสนอต่อสำนักงานนโยบายและแผนทรัพยากรธรรมชาติและสิ่งแวดล้อม (สผ.) เพื่อประกอบการพิจารณาก่อนการดำเนินการ ซึ่งโครงการได้ดำเนินการจัดทำรายงานฯ ส่งให้ สผ. พิจารณาจนได้รับความเห็นชอบแล้วตามหนังสือเลขที่ ทส 1009.5/21656 ลงวันที่ 29 ธันวาคม 2565 (สำเนาหนังสือเห็นชอบแสดงไว้ในเอกสารแนบที่ 1)

ภายหลังจากได้รับการเห็นชอบในรายงานการประเมินผลกระทบสิ่งแวดล้อมจาก สผ. บริษัทฯ มีหน้าที่ปฏิบัติตามมาตรการป้องกันและแก้ไขผลกระทบสิ่งแวดล้อมและมาตรการติดตามตรวจสอบผลกระทบสิ่งแวดล้อมที่กำหนดไว้ในเงื่อนไขแนบท้ายหนังสือเห็นชอบ และส่งรายงานผลการปฏิบัติตามมาตรการให้ สผ. และหน่วยงานที่เกี่ยวข้องรับทราบเป็นประจำปีละ 1 ครั้ง ทั้งในระหว่างการก่อสร้างและระยะดำเนินการ บริษัท ลายัน บางเทา ดีเวลลอปเม้นท์ จำกัด จึงได้มอบหมายให้ บริษัท ภูเก็ต เอ็นไวรอนเมนทอล เซอร์วิส จำกัด เป็นผู้จัดทำรายงานเพื่อนำเสนอหน่วยงานที่เกี่ยวข้องโดยรายงานฉบับนี้จัดทำขึ้นเป็นการรายงานผลการปฏิบัติตามมาตรการฯ ระยะก่อสร้างโครงการ (รายงานผลการดำเนินงานระหว่างเดือนสิงหาคม-ธันวาคม 2566)

1.2 วัตถุประสงค์ของการจัดทำรายงาน

- 1) ติดตามตรวจสอบคุณภาพสิ่งแวดล้อมของโครงการ ระหว่างเดือนสิงหาคม-ธันวาคม 2566
- 2) รวบรวมผลการปฏิบัติตามมาตรการป้องกันและแก้ไขผลกระทบสิ่งแวดล้อม ระหว่างเดือนสิงหาคม-ธันวาคม 2566
- 3) จัดทำรายงานผลการปฏิบัติตามมาตรการป้องกันและแก้ไขผลกระทบสิ่งแวดล้อม และมาตรการติดตามตรวจสอบคุณภาพสิ่งแวดล้อมดังกล่าว พร้อมทั้งนำมาเปรียบเทียบกับผลการตรวจวัดในช่วงที่ผ่านมา และนำเสนอต่อสำนักงานนโยบายและแผนทรัพยากรธรรมชาติและสิ่งแวดล้อม และหน่วยงานที่เกี่ยวข้อง

1.3 ขอบเขตการศึกษา

ในการจัดทำรายงานผลการปฏิบัติตามมาตรการทางด้านสิ่งแวดล้อมของโครงการนั้น จะประกอบไปด้วย

1) มาตรการป้องกันและแก้ไขผลกระทบสิ่งแวดล้อม

โครงการจะเป็นผู้รวบรวมเอกสารหลักฐานต่างๆ ซึ่งเป็นผลการดำเนินการตามมาตรการป้องกันและแก้ไขผลกระทบสิ่งแวดล้อม และบริษัท ภูเก็ต เอ็นไวรอนเมนทอล เซอร์วิส จำกัด เป็นผู้นำเอกสารหลักฐานต่างๆ มาใช้ประกอบการตรวจติดตามและผนวกเข้าไว้ในรายงานผลการปฏิบัติตามมาตรการด้านสิ่งแวดล้อมนี้

2) มาตรการติดตามตรวจสอบคุณภาพสิ่งแวดล้อม

บริษัท ลายัน บางเทา ดีเวลลอปเม้นท์ จำกัด ร่วมกับห้องปฏิบัติการวิเคราะห์เอกซเรย์ตามกฎหมายว่าด้วยโรงงาน ดำเนินการตรวจวัดและวิเคราะห์คุณภาพสิ่งแวดล้อม และรายงานผลการตรวจวัดดังกล่าว พร้อมทั้งรวบรวมข้อมูลของโครงการในด้านอื่นๆ ซึ่งเป็นข้อกำหนดตามเงื่อนไขที่กำหนดไว้ในรายงานการวิเคราะห์ผลกระทบสิ่งแวดล้อม

1.4 วิธีการศึกษาและจัดทำรายงาน

การจัดทำรายงานผลการปฏิบัติตามมาตรการฯ สิ่งแวดล้อม โครงการได้จัดทำรายงานตามประกาศกระทรวงทรัพยากรธรรมชาติและสิ่งแวดล้อม เรื่อง หลักเกณฑ์ และวิธีการจัดทำรายงานผลการปฏิบัติตามมาตรการที่กำหนดไว้ในรายงานการประเมินผลกระทบสิ่งแวดล้อมซึ่งผู้ดำเนินการ หรือผู้ขออนุญาตจะต้องจัดทำเมื่อได้รับอนุญาตให้ดำเนินโครงการหรือกิจการแล้ว พ.ศ. 2561 โดยบริษัทที่ปรึกษาจะตรวจสอบมาตรการป้องกันและแก้ไขผลกระทบสิ่งแวดล้อม และมาตรการติดตามตรวจสอบคุณภาพสิ่งแวดล้อมที่โครงการปฏิบัติเปรียบเทียบกับที่เสนอไว้ในรายงานการวิเคราะห์ผลกระทบสิ่งแวดล้อมอย่างละเอียด โดยการดำเนินการ ดังนี้

- 1) จัดทำตารางเปรียบเทียบมาตรการป้องกันและแก้ไขผลกระทบสิ่งแวดล้อม และมาตรการติดตามตรวจสอบคุณภาพสิ่งแวดล้อมที่กำหนดไว้ในรายงานการวิเคราะห์ผลกระทบสิ่งแวดล้อม
- 2) เหตุผลที่ไม่สามารถปฏิบัติตามได้หรือไม่สามารถปฏิบัติตามได้อย่างครบถ้วน

1.5 สถานภาพของโครงการในปัจจุบัน

โครงการได้ใบอนุญาตก่อสร้างจากองค์การบริหารส่วนตำบลเชิงทะเล ล่าสุดถึงวันที่ 18 พฤษภาคม 2567 แสดงดังเอกสารแนบ 3 และกำหนดแผนงานก่อสร้าง แสดงดังตารางที่ 1.5-1 โดยเริ่มทำการก่อสร้างในเดือนสิงหาคม 2566 มีกำหนดแล้วเสร็จในเดือนพฤศจิกายน 2568 สถานภาพของโครงการในเดือนธันวาคม 2566 ได้แก่ งานฐานรากอาคาร A อาคาร B และ C แล้วเสร็จร้อยละ 100 และงานโครงสร้างของอาคาร A แล้วเสร็จถึงชั้นที่ 7



เดือนสิงหาคม 2566



เดือนกันยายน 2566



เดือนตุลาคม 2566



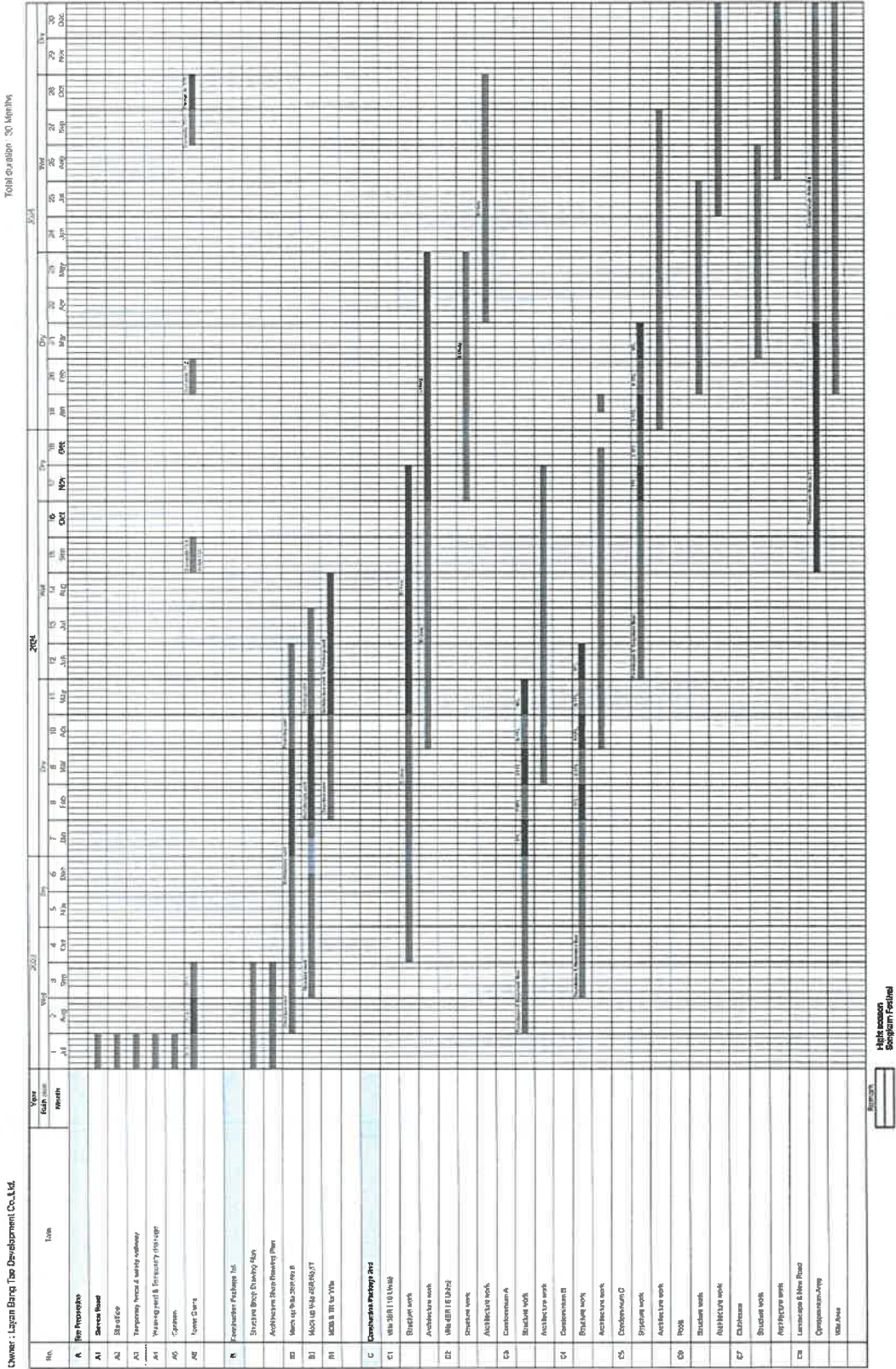
เดือนพฤศจิกายน 2566



เดือนธันวาคม 2566

ภาพถ่ายที่ 1.5-1 สถานภาพการก่อสร้างโครงการ

ตารางที่ 1.5-1 แผนงานก่อสร้างโครงการ



1.6 รายละเอียดโครงการโดยสังเขป

1.6.1 ที่ตั้งโครงการ

โครงการอาคารชุด คีอรา รีเซิร์ฟ ตั้งอยู่ที่ หมู่ที่ 6 ตำบลเชิงทะเล อำเภอถลาง จังหวัดภูเก็ต อยู่ในพื้นที่องค์การบริหารส่วนตำบลเชิงทะเล (รูปที่ 1.6-1) อาณาเขตติดต่อใกล้เคียงโดยรอบ มีรายละเอียดดังนี้

ทิศเหนือ	ติดกับ	ถนนการะจำยอม กว้าง 6.00 เมตร ถัดไปเป็นที่ดินบุคคลอื่น (สวนหย่อม)
ทิศใต้	ติดกับ	ถนนการะจำยอม กว้าง 6.00 เมตร ถัดไปเป็นอาคารชั้นเดียวบุคคลอื่น
ทิศตะวันออก	ติดกับ	ถนนการะจำยอม กว้าง 6.00 เมตร ถัดไปเป็นที่ดินบุคคลอื่น (สวนหย่อม)
ทิศตะวันตก	ติดกับ	ที่ดินบุคคลอื่น (ต้นไม้และวัชพืชปกคลุม)

1.6.2 การคมนาคมเข้าสู่โครงการ

การเข้าถึงพื้นที่โครงการจากถนนสายหลักสามารถเดินทางได้สะดวกโดยทางรถยนต์ ซึ่งเข้าสู่พื้นที่โครงการได้ 2 เส้นทาง (รูปที่ 1.6-2) ดังนี้

เส้นทางที่ 1 จากอนุสาวรีย์ท้าวเทพกระษัตรี-ท้าวศรีสุนทร มุ่งหน้าไปยังสนามบินภูเก็ต เป็นระยะทางประมาณ 6.20 กิโลเมตร เมื่อถึงแยกถนนเทพกระษัตรีตัดกับทางหลวงแผ่นดินหมายเลข 4030 (สี่แยกบ้านเคียน) เลี้ยวซ้ายตรงไปตามทางหลวงแผ่นดินหมายเลข 4030 ระยะทางประมาณ 2.20 กิโลเมตร ผ่านวัดเทพกระษัตรี (วัดบ้านดอน) ให้ตรงไปอีก 400 เมตร ถึงทางแยกให้เลี้ยวขวาเข้าสู่ทางหลวงชนบทหมายเลข รก. 4018 แยกทางหลวงหมายเลข 4013-บ้านโคกโดนด ตรงไปประมาณ 5.00 กิโลเมตร จากนั้นเลี้ยวซ้ายเข้าสู่ถนนการะจำยอมอีก 500 เมตร จะถึงพื้นที่โครงการอยู่ด้านขวามือ

เส้นทางที่ 2 จากสนามบินภูเก็ตมุ่งหน้าไปยังหาดในทอน เป็นระยะทางประมาณ 3.70 กิโลเมตร เลี้ยวขวาเข้าสู่ทางหลวงชนบทหมายเลข 4018 (ภูเก็ต-ถลาง) ตรงไปประมาณ 250 เมตร เลี้ยวซ้ายบริเวณโรงเรียนบ้านสาธุ ตรงไปตามทางหลวงชนบทหมายเลข รก.4018 แยกทางหลวงหมายเลข 4013-บ้านโคกโดนด ประมาณ 8.00 กิโลเมตร จากนั้นเลี้ยวขวาเข้าสู่ถนนการะจำยอมอีก 500 เมตร จะถึงพื้นที่โครงการอยู่ด้านขวามือ

รายงานผลการปฏิบัติตามมาตรการป้องกันและแก้ไขผลกระทบสิ่งแวดล้อมและมาตรการติดตามตรวจสอบคุณภาพสิ่งแวดล้อม
โครงการอาคารชุด คิอารา รีเซิร์ฟ ของบริษัท ลายัน บางเทา ดีเวลลอปเม้นท์ จำกัด
ประจำเดือนสิงหาคม-ธันวาคม 2566 (ระยะก่อสร้าง)

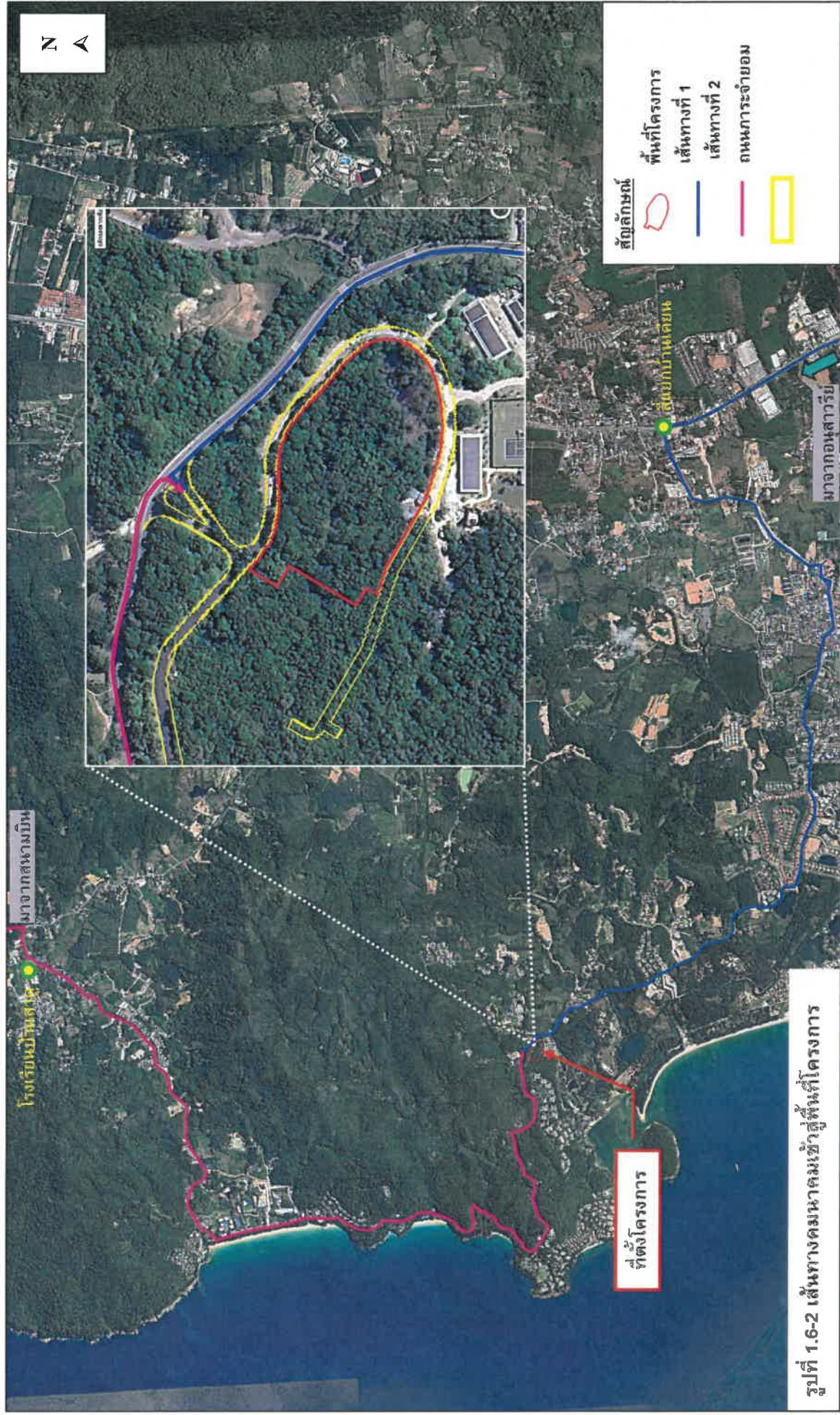


รูปที่ 1.6-1 แสดงที่ตั้งโครงการ

จัดทำโดย

บริษัท กูเกิ้ล เอ็นไวรอนเม้นทอล เซอร์วิส จำกัด

รายงานผลการปฏิบัติตามมาตรการป้องกันและแก้ไขผลกระทบสิ่งแวดล้อมและมาตรการติดตามตรวจสอบคุณภาพสิ่งแวดล้อม
โครงการอาคารชุด คีอารา รีเซิร์ฟ ของบริษัท ลายัน บางเทา ดีเวลลอปเม้นท์ จำกัด
ประจำเดือนสิงหาคม-ธันวาคม 2566 (ระยะก่อสร้าง)



1.6.3 ประเภทโครงการและรูปแบบอาคาร

1) ประเภทโครงการ

โครงการอาคารชุด คีอรา ริเซิร์ฟ เป็นโครงการประกอบกิจการประเภทอาคารชุด¹ จำนวน 25 ห้องชุด² โดยเป็นห้องชุดเพื่อการอยู่อาศัยทั้งหมด ภายในโครงการประกอบด้วยอาคารทั้งสิ้น จำนวน 6 อาคาร ประกอบด้วย อาคารห้องชุด จำนวน 3 อาคาร อาคารบริการ จำนวน 2 อาคาร และอาคารสระว่ายน้ำ จำนวน 1 สระ มีรายละเอียดดังนี้

- 1) อาคาร A เป็นอาคารห้องชุด สูง 7 ชั้น ดาดฟ้า มีชั้นใต้ดิน 1 ชั้น ประกอบด้วย ห้องชุดเพื่อการอยู่อาศัย จำนวน 7 ห้องชุด
- 2) อาคาร B เป็นอาคารห้องชุด สูง 7 ชั้น ดาดฟ้า มีชั้นใต้ดิน 1 ชั้น ประกอบด้วย ห้องชุดเพื่อการอยู่อาศัย จำนวน 7 ห้องชุด
- 3) อาคาร C เป็นอาคารห้องชุด สูง 6 ชั้น ดาดฟ้า มีชั้นใต้ดิน 1 ชั้น ประกอบด้วย ห้องชุดเพื่อการอยู่อาศัย จำนวน 11 ห้องชุด
- 4) อาคาร D เป็นอาคารคลับเฮาส์ สูง 2 ชั้น มีชั้นลอย 1 ชั้น และมีชั้นใต้ดิน 1 ชั้น ประกอบด้วย สำนักงานนิติบุคคล และห้องออกกำลังกาย
- 5) อาคาร E เป็นอาคารห้องน้ำชั้นเดียว ประกอบด้วย ห้องน้ำชาย-หญิง
- 6) อาคารสระว่ายน้ำ จำนวน 1 สระ

นอกจากนี้ โครงการยังจัดให้มีถนน ที่จอดรถภายในอาคาร และพื้นที่สีเขียวผืนบริเวณของโครงการ แสดงดังรูปที่ 1.6-3

2) รูปแบบอาคาร

รูปแบบอาคารของโครงการอาคารชุด คีอรา ริเซิร์ฟ มีรายละเอียดดังนี้

1) ลักษณะของตัวอาคาร

การออกแบบอาคารของโครงการเป็นอาคารแบบโมเดิร์น ลักษณะอาคารวางเรียงกันตามแนวยาว และความลาดชันของพื้นที่ เพื่อให้แต่ละอาคารเปิดรับมุมมองได้มากที่สุด และไม่บดบังทัศนียภาพของกันและกัน ห้องชุดทุกห้องหันหน้าสู่ทิศทางที่มีทะเล และสระว่ายน้ำส่วนกลาง โดยอาคารคลับเฮาส์ ออกแบบให้มีลักษณะเปิดโล่ง เพื่อรับลม และเปิดมุมมองไปยังธรรมชาติโดยรอบ มีขนาดเสาโครงสร้างที่เล็กดูมีความโปร่งเบา มีชายคายื่นยาว เพื่อให้สอดคล้องกับแนวทางสถาปัตยกรรมเขตร้อนชื้น สำหรับอาคารห้องชุด ออกแบบให้มีเพดานสูง เพื่อความโปร่งโล่ง มีระเบียงกว้าง และจัดวางหน้าต่างให้ลึกเข้ามาจากกรอบอาคาร เพื่อลดทอนแสงแดดและความร้อนที่เข้าอาคารโดยตรง

¹ อาคารที่บุคคลสามารถแยกการถือกรรมสิทธิ์ออกได้เป็นส่วนๆ โดยแต่ละส่วนประกอบด้วยกรรมสิทธิ์ในทรัพย์สินส่วนบุคคลและกรรมสิทธิ์ร่วมในทรัพย์สินกลาง (พระราชบัญญัติอาคารชุด พ.ศ. 2522)

² ส่วนของอาคารชุดที่แยกการถือกรรมสิทธิ์ออกได้เป็นส่วนเฉพาะของแต่ละบุคคล (พระราชบัญญัติอาคารชุด พ.ศ. 2522)

2) วัสดุและสีของอาคาร

อาคารของโครงการเป็นอาคาร คสล. ก่ออิฐฉาบปูนเรียบทาสีเทา (Warm Grey) เพื่อความกลมกลืนกับธรรมชาติ และช่วยให้ภูมิทัศน์ภายในโครงการ ดูโดดเด่นยิ่งขึ้น บริเวณดาดฟ้าของอาคารบางส่วนจะปลูกพืชคลุมดิน (Green Roof) เพื่อสร้างความร่มรื่น และลดแสงสะท้อน และเลือกใช้กระจกลามิเนตบริเวณหน้าต่างของห้องพัก และกระจกเทมเปอร์ลามิเนตบริเวณราวระเบียง

3) การจัดภูมิสถาปัตยกรรม

การจัดภูมิสถาปัตยกรรมมีทั้งส่วนที่เป็นภูมิทัศน์แข็ง (Hardscape) และภูมิทัศน์นุ่ม (Softscape) โดยแนวความคิดการจัดภูมิสถาปัตยกรรมในส่วนของ Hardscape ส่วนใหญ่เป็นการตกแต่งพื้นผิวของทางเดิน บริเวณอาคาร ส่วนแนวความคิดการจัดภูมิสถาปัตยกรรมในส่วนของ Softscape นั้นเน้นการตกแต่งโดยปลูกไม้ยืนต้นและไม้พุ่ม รวมทั้งรักษาไม้ยืนต้นเดิมเพื่อเพิ่มความร่มรื่นของพื้นที่ ช่วยลดความกระด้างของโครงสร้างอาคาร ต้นไม้จะช่วยทอนสัดส่วนของอาคาร และลดผลกระทบต่อทัศนียภาพของผู้สัญจรไปมาได้ อีกด้วย ภาพจำลองโครงการ แสดงดังรูปที่ 16-4

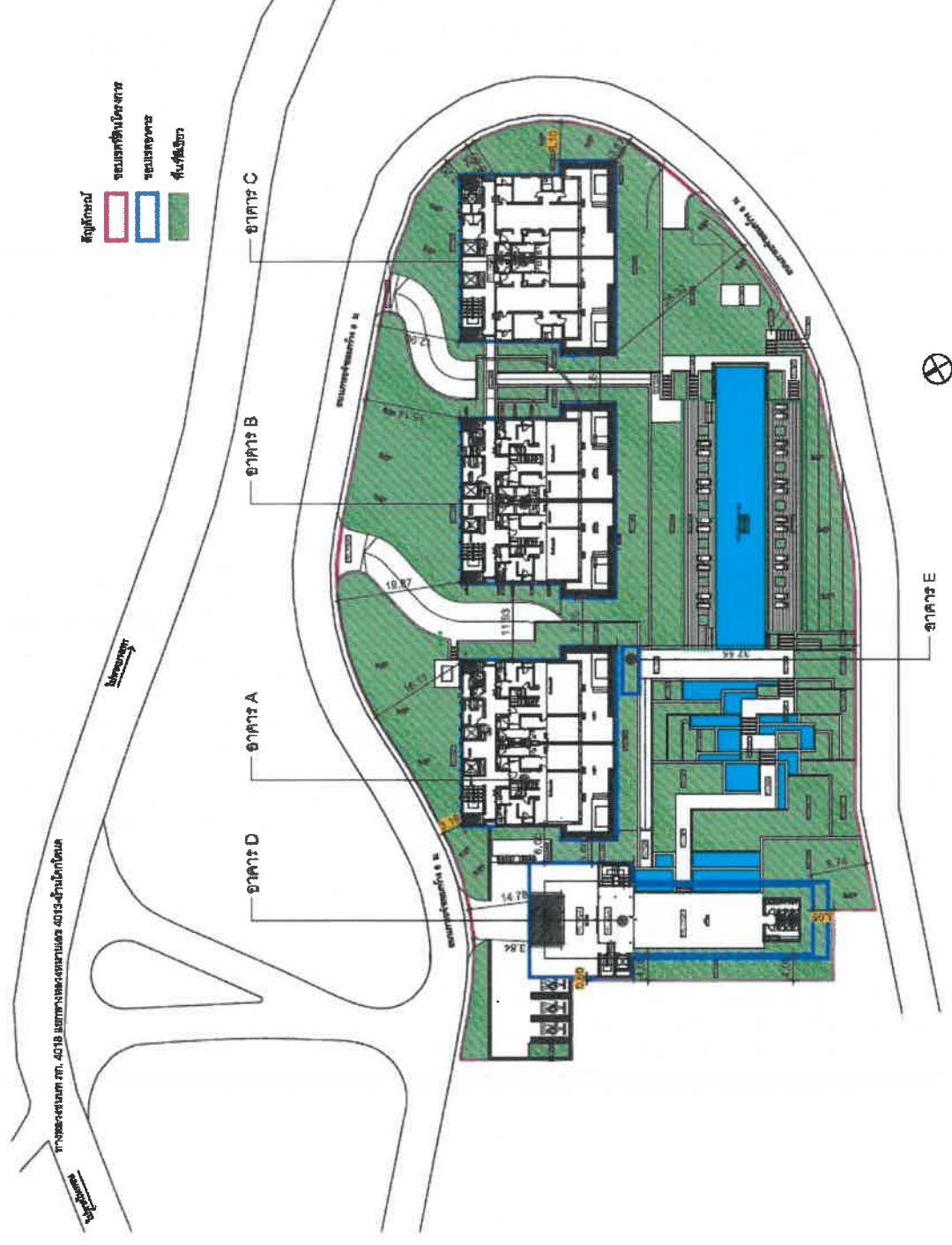
1.6.4 รายละเอียดช่วงก่อสร้าง

1) ระยะเวลาการก่อสร้าง

โครงการอาคารชุด คีอรา ริเซิร์ฟ เป็นโครงการที่ก่อสร้างขึ้นใหม่ บนพื้นที่ขนาด 5-2-67.4 ไร่ หรือคิดเป็น 9,069.60 ตารางเมตร มีระยะเวลาในการก่อสร้างประมาณ 36 เดือน นับจากได้รับอนุญาตจากหน่วยงานราชการที่เกี่ยวข้อง โดยจะก่อสร้างเฉพาะในช่วงเวลา 08.00-17.00 น. ในวันจันทร์ถึงวันเสาร์ หลังจากเวลา 17.00 น. เป็นต้นไป หากมีการก่อสร้างเกินเวลาดังกล่าวโครงการจะมีเพียงการเทคอนกรีตระบบฐานรากเท่านั้น และดำเนินการได้ไม่เกิน 20.00 น. รวมทั้งโครงการจะแจ้งให้ผู้ที่อาศัยอยู่ใกล้เคียงทราบล่วงหน้าอย่างน้อย 1 วัน และขออนุญาตไปยังองค์การบริหารส่วนตำบลเชิงทะเล โดยจะจัดให้มีแสงสว่างอย่างเพียงพอสำหรับวันอาทิตย์และวันหยุดนักขัตฤกษ์จะหยุดดำเนินการก่อสร้าง

2) คนงานก่อสร้าง

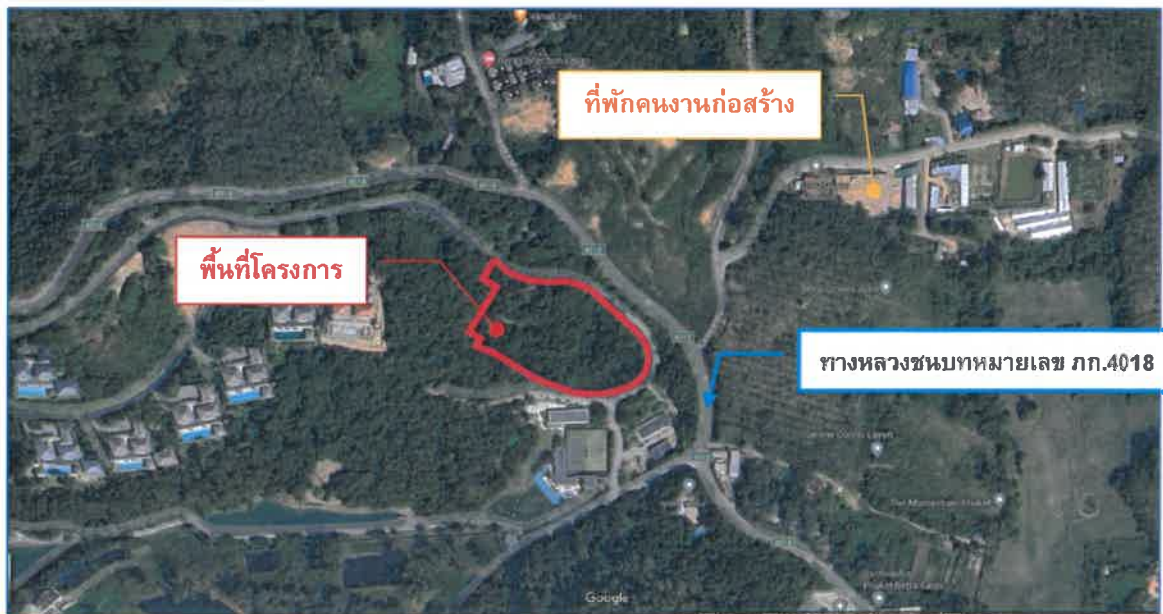
จำนวนคนงานก่อสร้างโครงการจะแตกต่างกันไปในแต่ละช่วงของกิจกรรมการก่อสร้าง โดยเดือนสิงหาคม-ธันวาคม 2566 มีคนงานสูงสุดประมาณ 150 คน ประกอบด้วย วิศวกร ช่างเทคนิค ช่างปูน ช่างเชื่อม ช่างเหล็ก และกรรมกร เป็นต้น คนงานทั้งหมดพักนอกพื้นที่โครงการ ทำงานแบบเช้าไป-เย็นกลับ ตำแหน่งที่พักคนงานก่อสร้าง อยู่ในซอยลายัน 7 ห่างจากพื้นที่ก่อสร้างโครงการประมาณ 400 เมตร แสดงดังรูปที่ 1.6-5



รูปที่ 1.6-3 ผังบริเวณโครงการ



รูปที่ 16-4 ภาพจำลองโครงการ



รูปที่ 1.6-5 ตำแหน่งที่พักคนงานก่อสร้าง

ผู้รับเหมาจัดให้มีระบบสุขาภิบาลและการจัดการบ้านพักคนงานให้เป็นไปตามประกาศคณะกรรมการสวัสดิการแรงงาน เรื่อง มาตรฐานด้านสวัสดิการแรงงานที่พักอาศัยสำหรับลูกจ้างประเภทกิจการก่อสร้าง

ข้อ 1 ในกรณีที่นายจ้างจัดที่พักอาศัยให้ลูกจ้าง ห้องพักอาศัยมีลักษณะ ดังนี้

1) ขนาดห้องพักอาศัยควรมีความกว้างด้านที่แคบที่สุดไม่น้อยกว่า 2.5 เมตร ขนาดพื้นที่รวมไม่น้อยกว่า 9 ตารางเมตร ความสูงไม่น้อยกว่า 2.4 เมตร ทั้งนี้ ให้มีพื้นที่พักอาศัยไม่น้อยกว่า 3 ตารางเมตรต่อ 1 คน และให้เป็นไปตามกฎหมายว่าด้วยการควบคุมอาคาร

2) ฐานรากและโครงสร้างต้องมีความปลอดภัยและแข็งแรงเพียงพอ รวมทั้งวัสดุที่ใช้ก่อสร้างต้องมีความเหมาะสม

3) ที่พักอาศัยสำหรับลูกจ้างในงานก่อสร้างที่ติดต่อกัน หรือมีความยาวรวมกันถึง เมตร ต้องมีที่ว่างระหว่างแถวด้านข้างที่พักอาศัยนั้นกว้างไม่น้อยกว่า 2.5 เมตร เป็นช่องตลอดความลึกของที่พักอาศัย

4) การระบายอากาศโดยวิธีธรรมชาติ บริเวณห้องพักในที่พักอาศัยต้องมีประตูหน้าต่าง หรือช่องระบายอากาศด้านติดกับอากาศภายนอกเป็นพื้นที่รวมกันไม่น้อยกว่าร้อยละ 10 ของพื้นที่ของห้องนั้น ทั้งนี้ ไม่นับรวมของพื้นที่ประตู หน้าต่าง และช่องระบายอากาศที่ติดต่อกับห้องอื่นหรือช่องทางเดินในอาคาร

5) จัดให้มีห้องพักให้แก่ลูกจ้างในจำนวนที่เพียงพอกับจำนวนลูกจ้างที่พักอาศัย

ข้อ 2 ให้นายจ้างดำเนินการจัดห้องน้ำและห้องส้วมมีลักษณะ ดังนี้

1) จะแยกจากกันหรือรวมกันอยู่ในห้องเดียวกันก็ได้ แต่ต้องแยกชายหญิง มีลักษณะที่จะรักษาความสะอาดง่าย และมีช่องระบายอากาศไม่น้อยกว่าร้อยละ 10 ของพื้นที่ห้อง หรือมีพัดลมระบายอากาศได้เพียงพอ ระยะตั้งระหว่างพื้นห้องถึงเพดานยอดฝารือผนังตอนต่ำสุดต้องไม่น้อยกว่า 2 เมตร

ในกรณีที่ห้องน้ำและห้องส้วมแยกออกจากกันต้องมีขนาดพื้นที่ของห้องน้ำแต่ละห้องไม่น้อยกว่า 1 เมตร แต่ถ้าห 1 ตารางเมตร และต้องมีความกว้างภายในไม่น้อยกว่า ้องน้ำและห้องส้วมรวมอยู่ในห้องเดียวกัน ต้องมีพื้นที่ภายในไม่น้อยกว่า ตารางเมตร 1.50

2) ฐานรากและโครงสร้างต้องมีความปลอดภัยและแข็งแรงเพียงพอ รวมทั้งวัสดุที่ใช้ก่อสร้างต้องมีความเหมาะสม

ข้อ 3 ให้นายจ้างจัดให้มีการจัดการมูลฝอยตามกฎหมายว่าด้วยการสาธารณสุขและการระบายน้ำที่เหมาะสมและเพียงพอจะไม่ก่อให้เกิดความเดือดร้อนรำคาญแก่ผู้อื่น เกิดน้ำไหลนองไปยังที่ดินอื่น ที่มีเขตติดต่อกับที่ดินที่เป็นที่ตั้งของอาคารนั้น และถูกสุขลักษณะ

ข้อ 4 ในกรณีที่ลูกจ้างผู้พักอาศัยตั้งแต่ 10 คน ขึ้นไป ให้นายจ้างจัดให้มีผู้ยาสามัญประจำบ้านประจำที่พักอาศัย เพื่อบรรเทาดูแลอาการป่วย การปฐมพยาบาลในเบื้องต้น

ให้นายจ้างจัดให้มีข้อมูลเบอร์โทรศัพท์สำหรับการติดต่อสถานพยาบาลที่ใกล้กับที่พักอาศัยเพื่อใช้ในการกรณีฉุกเฉินเจ็บป่วยหรือในกรณีที่เกิดอุบัติเหตุของลูกจ้างทั้งนี้ให้ติดตั้งไว้ในที่ลูกจ้างเห็นได้ชัดเจน

ข้อ 5 ให้นายจ้างดำเนินการเพื่อให้เกิดความปลอดภัยในชีวิตและทรัพย์สิน ของลูกจ้างอย่างน้อย ดังนี้

1) อุปกรณ์ไฟฟ้าต้องอยู่ในสภาพที่ปลอดภัยและไม่ชำรุด มีอุปกรณ์ป้องกันอันตรายจากกระแสไฟฟ้ารั่ว สายไฟฟ้าต้องเดินมาจากที่สูง กรณีเดินบนพื้นดินหรือฝังดินต้องใช้ท่อร้อยสายไฟฟ้าที่แข็งแรงและปลอดภัย การวางท่อผ่านให้ยึดผูกกับอุปกรณ์ลูกถ้วยฉนวนป้องกันไฟฟ้า

2) จัดให้มีเครื่องดับเพลิงแบบเคลื่อนย้ายได้ชนิดที่เหมาะสมกับประเภทของเชื้อเพลิงและมีจำนวนเพียงพอ

3) ต้องมีอุปกรณ์หรือระบบเตือนภัยที่สามารถส่งสัญญาณแจ้งเหตุให้รับรู้ครอบคลุมทุกพื้นที่ทั้งหมด

4) ติดป้ายแสดงเขตที่พิกอาศัยให้เห็นได้ชัดเจน

ในกรณีที่นายจ้างจัดให้มีที่พักอาศัยในเขตก่อสร้าง นายจ้างต้องจัดให้มีรั้วพิกอาศัยให้มั่นคงแข็งแรง กำหนดทางเข้าออกและจัดให้มีทางเดินเข้าออกที่พิกอาศัยโดยมิให้ผ่านเขตอันตรายหากจำเป็นต้องผ่านเขตอันตรายต้องมีมาตรการพิเศษเพื่อความปลอดภัยของลูกจ้าง รวมทั้งต้องมีมาตรการป้องกันอันตรายที่เกิดจากสิ่งของตกจากที่สูงด้วย

ข้อ 6 ให้นายจ้างดำเนินการดูแลที่พิกอาศัยเพื่อรักษาความสงบเรียบร้อยในบริเวณที่พักอาศัย ดังนี้

- 1) จัดทำป้ายหรือประกาศเตือนเกี่ยวกับพิษภัย หรืออันตรายตามกฎหมายเกี่ยวกับยาเสพติด
- 2) จัดให้มีข้อปฏิบัติเกี่ยวกับการดูแลที่พิกอาศัยให้สะอาด ถูกสุขลักษณะ
- 3) ในกรณีที่ลูกจ้างผู้อาศัยตั้ง 10 คนขึ้นไป ให้นายจ้างแต่งตั้งลูกจ้างอย่างน้อย 1 คน เป็นผู้ดูแลบริเวณที่พักอาศัย

ข้อ 7 ในกรณีที่มียานจ้างหลายรายในสถานที่ก่อสร้างเดียวกัน ให้นายจ้างทุกรายในสถานที่นั้นมีหน้าที่ร่วมกันดำเนินการจัดให้มีที่พักอาศัยให้เป็นไปตามประกาศนี้

สำหรับมาตรฐานและแบบก่อสร้างอาคารชั่วคราวสำหรับคนงานก่อสร้างและสถานรับเลี้ยงเด็กวัยก่อนเรียน ของวิศวกรรมสถานแห่งประเทศไทย ในพระบรมราชูปถัมภ์ (มาตรฐาน ว.ส.ท. 1010-30) โดยมีรายละเอียด ดังนี้

ข้อกำหนดผังบริเวณบ้านพักคนงานก่อสร้าง

- 1) มีรั้วรอบบริเวณ มีประตูเข้า - ออกทางเดียว
- 2) มียามดูแล พร้อมตู้ยามบริเวณทางเข้า - ออก บริเวณเจ้าหน้าที่รักษาความปลอดภัย ตรวจคนเข้า-ออก ตลอดเวลา
- 3) มีรางระบายน้ำ รอบบริเวณ พร้อมตะแกรงดักขยะก่อนปล่อยสู่สาธารณะ
- 4) จัดให้มีไฟฟ้า แสงสว่าง ในเวลากลางคืน ส่องรอบบริเวณอย่างเพียงพอ
- 5) จัดให้มีระบบกำจัดขยะมูลฝอย ทั้งระบบเปียกและระบบแห้ง
- 6) มีห้องน้ำ-ห้องส้วม ไม่น้อยกว่า 1 ห้อง ต่อ 20 คน พร้อมลานซักล้าง และบ่อเก็บน้ำหรือถังเก็บน้ำ
- 7) อาจจัดให้มีสถานรับเลี้ยงเด็ก สนามเด็กเล่น หากมีเด็กก่อนวันเรียนมาก
- 8) อาจจัดให้มีโรงครัวรวม แยกออกจากบ้านพัก

9) จัดให้มีระดับเสียงอย่างเพียงพอ

ทั้งนี้โครงการได้กำหนดมาตรฐานบ้านพักคนงานและข้อกำหนดที่จะเป็นมาตรการเพื่อความปลอดภัย ป้องกันความเสียหายต่อชีวิตและทรัพย์สิน และป้องกันผลกระทบต่อชุมชน โดยจะระบุลงในสัญญาว่าจ้างให้ผู้รับเหมาก่อสร้างปฏิบัติตามมาตรการ ดังต่อไปนี้

(1) จัดให้ตรวจสอบประวัติคนงาน และตรวจสอบสภาพพนักงานก่อนรับเข้าปฏิบัติงาน โดยพนักงานที่เป็นโรคติดต่อร้ายแรงต้องให้หยุดงานจนกว่าจะหายขาด

(2) กำหนดกฎระเบียบให้คนงานก่อสร้างปฏิบัติตามอย่างเคร่งครัด และกำหนดบทลงโทษกรณีฝ่าฝืนกฎระเบียบ เพื่อไม่ให้ส่งผลกระทบต่อผู้พักอาศัยใกล้เคียง ดังนี้

- จัดให้มีหัวหน้าคนงานดูแลคนงานก่อสร้าง ไม่ให้ส่งเสียงดัง หรือก่อความรบกวนต่อชุมชนข้างเคียง
- ระมัดระวัง ดูแลความประพฤติของคนงานเกี่ยวกับปัญหาการลักขโมย และมีฉันทิพย์
- ห้ามมิให้คนงานออกนอกบริเวณที่พักคนงานนอกเวลา 22.00 น.
- ห้ามนำสุรา และยาเสพติดทุกชนิดเข้ามาดื่มหรือเสพภายในพื้นที่บ้านพัก
- ห้ามเล่นการพนันทุกชนิด
- ห้ามส่งเสียงดังรบกวนบุคคลข้างเคียง
- ห้ามทะเลาะวิวาทภายในพื้นที่บ้านพัก
- ห้ามเลี้ยงสัตว์ทุกชนิด
- ช่วยกันรักษาความสะอาด

(3) ในกรณีใช้เส้นทางผ่านพื้นที่ชุมชน ต้องกำชับให้พนักงานขับรถรับ-ส่งคนงานขับรถด้วยความระมัดระวัง โดยเฉพาะช่วงที่ผ่านชุมชนหนาแน่นและโรงเรียน

(4) จัดเตรียมถังดับเพลิงแบบมือถือชนิดผงเคมีแห้ง ขนาด 4 กิโลกรัม กระจายทั่วทั้งบริเวณที่พักคนงาน

(5) จัดเตรียมอุปกรณ์ปฐมพยาบาลเบื้องต้นไว้สำหรับผู้ได้รับอุบัติเหตุเบื้องต้นไว้

(6) จัดให้มียามรักษาความปลอดภัยในบริเวณที่พักคนงาน ตลอด 24 ชั่วโมง
จัดหาน้ำใช้ ระบบรวบรวมและกำจัดขยะ น้ำเสีย และสิ่งปฏิกูลที่ถูกสุขลักษณะไว้อย่างเพียงพอ เพื่อป้องกันไม่ให้เกิดแหล่งเพาะพันธุ์เชื้อโรค หรือโรคระบาดได้

3) การใช้น้ำ

ในช่วงการก่อสร้าง น้ำใช้ของโครงการจำแนกออกเป็น 2 ประเภท คือ น้ำใช้เพื่อการอุปโภค-บริโภคของคนงานและน้ำใช้เพื่อการก่อสร้าง น้ำใช้ทั้งหมดผู้รับเหมาก่อสร้างจะใช้น้ำบาดาล ซึ่งการใช้น้ำแต่ละประเภทในระหว่างการก่อสร้าง มีรายละเอียดดังนี้

การใช้น้ำสำหรับพื้นที่ก่อสร้าง

● การใช้น้ำเพื่อการอุปโภค-บริโภคของคนงาน

การใช้น้ำเพื่อการอุปโภค-บริโภคของคนงานก่อสร้าง พิจารณาจากจำนวนคนงานสูงสุด 250 คน และมีอัตราการใช้น้ำสำหรับคนงานที่พักนอกพื้นที่โครงการเท่ากับ 50 ลิตร/คน/วัน (Metcalf & Eddy, 1991) ดังนั้น จะมีการใช้น้ำประมาณ 12.50 ลูกบาศก์เมตร/วัน ส่วนน้ำดื่มผู้รับเหมาก่อสร้างจะจัดหา น้ำดื่มบรรจุขวดหรือถังไว้ให้คนงาน

กิจกรรมการใช้น้ำเพื่อการก่อสร้างของโครงการ เช่น ผสมปูนซีเมนต์และบ่มคอนกรีต ทำความสะอาดเครื่องมือเครื่องใช้ต่างๆ และการฉีดพรมพื้นที่ เป็นต้น ซึ่งคาดว่าจะมีอัตราการใช้น้ำประมาณ 10 ลูกบาศก์เมตร/วัน (ข้อมูลจากโครงการ)

ดังนั้น โครงการมีความต้องการใช้น้ำทั้งหมด ในช่วงก่อสร้างประมาณ 22.50 ลูกบาศก์เมตร/วัน โครงการจัดให้มีถังเก็บน้ำสำรอง ขนาด 10 ลูกบาศก์เมตร จำนวน 3 ถัง รวมปริมาตรกักเก็บน้ำทั้งสิ้น 30 ลูกบาศก์เมตร ซึ่งสามารถสำรองน้ำไว้ใช้ได้ประมาณ 1 วัน

การใช้น้ำสำหรับบ้านพักคนงาน

ปริมาณน้ำใช้จากคนงานก่อสร้างรวม 50.00 ลูกบาศก์เมตร/วัน และโครงการจะจัดให้มีบ่อปูนซีเมนต์ชั่วคราว มีปริมาตร 25 ลูกบาศก์เมตร จำนวน 2 บ่อ รวมปริมาตรกักเก็บน้ำทั้งสิ้น 50.00 ลูกบาศก์เมตร ซึ่งสำรองน้ำไว้ใช้ได้ 1 วัน

4) การจัดการน้ำเสีย

น้ำเสียที่จะเกิดขึ้นในระหว่างการก่อสร้างโครงการ มาจาก 2 ส่วน คือ

(1) น้ำเสียจากพื้นที่ก่อสร้าง

● น้ำเสียจากคนงานก่อสร้าง

น้ำเสียที่เกิดจากคนงานก่อสร้าง มีประมาณ 12.50 ลูกบาศก์เมตร/วัน (คิดจากร้อยละ 100 ของปริมาณน้ำใช้เพื่อการอุปโภคของคนงาน) แบ่งเป็นน้ำเสียจากการอุปโภคทั่วไปและน้ำเสียจากห้องส้วม โดยจะไม่มีน้ำเสียจากการอาบน้ำ เนื่องจากคนงานพักอาศัยอยู่ภายนอกพื้นที่โครงการ

- น้ำเสียจากการอุปโภคทั่วไป ได้แก่ การล้างทำความสะอาด มีประมาณ 8.475 ลูกบาศก์เมตร/วัน (น้ำจากการชำระล้าง 33.90 ลิตร/คน/วัน (บุญส่ง ไขเกษ, 2537)) ซึ่งน้ำเสียดังกล่าวมีปริมาณไม่มาก และจะปล่อยซึมลงดิน

- น้ำเสียจากห้องส้วม มีประมาณ 4.025 ลูกบาศก์เมตร/วัน (น้ำจากการราดส้วม 16.10 ลิตร/คน/วัน) จะบำบัดโดยถังบำบัดน้ำเสียสำเร็จรูปชนิดเติมอากาศ จำนวน 2 ชุด สามารถรองรับน้ำเสียรวมได้ 5 ลูกบาศก์เมตร/วัน สามารถบำบัดให้มีค่า BOD ออก ไม่เกิน 20 มิลลิกรัม/ลิตร น้ำเสียที่ผ่านการบำบัด

แล้วจะระบายลงสู่ท่อระบายน้ำบริเวณถนนเกาะจำยอม จากนั้นจะระบายออกสู่ขุมน้ำด้านทิศใต้ต่อไป ทั้งนี้โครงการจัดให้มีห้องส้วม จำนวน 14 ห้อง คิดเป็นจำนวนห้องส้วม 1 ห้อง/คนงานก่อสร้างประมาณ 18 คน

- **น้ำเสียที่เกิดจากกิจกรรมการก่อสร้าง**

น้ำเสียที่เกิดจากกิจกรรมก่อสร้างในแต่ละวันจะมีปริมาณไม่มากนัก เนื่องจากปริมาณน้ำใช้ในกิจกรรมการก่อสร้าง (10.0 ลูกบาศก์เมตร/วัน) ส่วนหนึ่งจะเป็นส่วนของผลิตภัณฑ์ เช่น น้ำที่ใช้ในการผสมคอนกรีต เป็นต้น อีกส่วนหนึ่งจะระเหยหรือซึมลงดิน เช่น น้ำที่ใช้ในการบ่มคอนกรีต หรือน้ำที่ฉีดพรมพื้นและถนนชั่วคราวเพื่อลดฝุ่นละออง เป็นต้น สำหรับน้ำที่ใช้ในกิจกรรมการก่อสร้างส่วนน้อยที่เป็นน้ำเสีย ได้แก่ น้ำที่ใช้ในการชำระล้างเครื่องมือและอุปกรณ์ที่ใช้ในการก่อสร้างแต่ละวัน จะปล่อยไหลซึมลงดิน

(2) น้ำเสียจากบ้านพักคนงาน

สำหรับบ้านพักคนงานจะมีปริมาณน้ำเสียจากคนงานก่อสร้างแบ่งเป็นน้ำเสียจากส้วม และน้ำเสียจากการอาบน้ำหรือซักล้าง (คิดจากร้อยละ 100 ของปริมาณน้ำใช้) จำนวนคนงานในช่วงสูงสุด 250 คน

- ปริมาณน้ำเสียจากส้วม มีปริมาณ 5.00 ลูกบาศก์เมตร/วัน อัตราการใช้น้ำ 20 ลิตร/คน/วัน (ธงชัย พรรณสวัสดิ์ และคณะ, 2530) โครงการจัดให้มีห้องส้วม จำนวน 20 ห้อง (ห้องส้วม 1 ห้อง/จำนวนคนงาน 13 คน)

- ปริมาณน้ำเสียจากการอาบน้ำหรือซักล้าง มีปริมาณ 45.00 ลูกบาศก์เมตร/วัน อัตราการใช้น้ำ 180 ลิตร/คน/วัน

ดังนั้น ปริมาณน้ำเสียทั้งหมด 50.00 ลูกบาศก์เมตร/วัน โครงการจัดให้มีการบำบัดโดยใช้ถังบำบัดน้ำเสียสำเร็จรูปชนิดเติมอากาศ ขนาด 25 ลูกบาศก์เมตร/วัน จำนวน 2 ชุด สามารถบำบัดให้มีค่า BOD_{500} ไม่เกิน 20 มิลลิกรัม/ลิตร น้ำเสียที่ผ่านการบำบัดแล้วจะปล่อยลงสู่ท่อระบายน้ำสาธารณะต่อไป

5) การระบายน้ำและป้องกันน้ำท่วม

ผู้รับเหมาจัดให้มีรางระบายน้ำชั่วคราว เพื่อรวบรวมน้ำเข้าสู่บ่อดักตะกอน พร้อมมี บ่อดักตะกอน 2 ชั้น ก่อนปล่อยออกสู่ท่อระบายน้ำตามแนวถนนเกาะจำยอม และระบายลงสู่อ่างเก็บน้ำบริเวณพื้นที่เกาะจำยอมด้านทิศใต้ของพื้นที่โครงการต่อไป สำหรับตะกอนที่ดักได้ จัดให้มีคนงานคอยตักออกเป็นประจำอย่างน้อยวันละ 1 ครั้ง หรือตามปริมาณตะกอนที่กำหนด

6) การจัดการขยะมูลฝอย

ปริมาณขยะมูลฝอยที่เกิดขึ้นในช่วงการก่อสร้าง ส่วนใหญ่เกิดจากคนงานก่อสร้าง โดยขยะมูลฝอยในช่วงก่อสร้างมาจาก 2 แหล่ง ได้แก่

(1) ขยะจากพื้นที่ก่อสร้าง

- ขยะมูลฝอยจากกิจกรรมการก่อสร้าง

โครงการจัดการโดยกำหนดให้ผู้รับเหมาเป็นผู้รับผิดชอบในการจัดการเศษวัสดุจากการก่อสร้าง โดยเศษไม้ เศษผ้าขนาดใหญ่ และกระเบื้องหลังคา จะถูกรวบรวมเพื่อนำไปใช้ในโครงการอื่นต่อไป สำหรับเศษคอนกรีต เศษอิฐ จะใช้ในการถมพื้นที่ในโครงการ เศษกระเบื้องเซรามิก และยิปซัมบอร์ด โครงการจะกำหนดให้ผู้รับเหมาเป็นผู้ดำเนินการขนย้ายไปใช้ในพื้นที่ภายนอกโครงการ ส่วนเศษเหล็กจะขายให้กับคนรับซื้อของเก่า

- ขยะมูลฝอยจากกิจกรรมของพนักงาน

พนักงานก่อสร้างของโครงการสูงสุด 250 คน คาดว่าจะเกิดปริมาณขยะมูลฝอยสูงสุด 125 กิโลกรัม/วัน (อัตราการเกิดขยะ 1 กิโลกรัม/คน/วัน แต่เนื่องจากพนักงานก่อสร้างไม่ได้พักในโครงการ ดังนั้น อัตราการเกิดขยะในระหว่างทำงานคาดว่าประมาณ 0.5 กิโลกรัม/คน/วัน)

ผู้รับเหมาจะจัดให้มีถังขยะกระจายอยู่ทั่วไปในพื้นที่ก่อสร้าง โดยจัดให้เป็นถุงดำขนาด 90 ลิตรผูกด้วยตะแกรงเหล็ก และให้พนักงานนำไปทิ้งที่จุดทิ้งขยะทั่วไปบริเวณด้านหน้าโครงการทุกวัน โดยผู้รับเหมาก่อสร้างจะขอความอนุเคราะห์ให้เทศบาลเมืองกะทู้ให้เข้ามาดำเนินการเก็บขนมูลฝอยไปกำจัดต่อไป

- ขยะอันตราย

ขยะอันตรายที่เกิดขึ้นจากกิจกรรมก่อสร้าง ได้แก่ กระป๋องสเปรย์ และกระป๋องสี เป็นต้น โครงการจะทำการรวบรวมแยกไว้ในส่วนสำนักงาน โดยภายในถังจะรองด้วยถุงพลาสติกสีแดง ซึ่งเป็นถุงสำหรับใส่ขยะอันตราย และระบุข้างถังว่าเป็น “ขยะอันตราย” เมื่อมีปริมาณมากพอแล้วโครงการจะรวบรวมและส่งไปให้ศูนย์กำจัดขยะมูลฝอยจังหวัดภูเก็ตเพื่อนำไปกำจัดต่อไป ปัจจุบันทางเทศบาลนครภูเก็ต มีการจัดตั้ง “โครงการขนส่งของเสียออกจากเกาะภูเก็ต” เพื่อส่งไปกำจัดอย่างถูกวิธี โดยโรงงานกำจัดกากอุตสาหกรรมที่ขึ้นทะเบียน

(2) ขยะจากบ้านพักพนักงาน

พนักงานก่อสร้างของโครงการสูงสุด 250 คน เกิดปริมาณขยะมูลฝอยสูงสุด 250 กิโลกรัม/วัน (อัตราการเกิดขยะ 1 กิโลกรัม/คน/วัน)

ผู้รับเหมาจะจัดให้มีห้องพักขยะรวมและมีถังขยะขนาด 240 ลิตรแยกประเภท ได้แก่ ขยะทั่วไป และขยะรีไซเคิล บริเวณใกล้ทางเข้า-ออกบ้านพักพนักงาน ซึ่งสามารถรองรับขยะมูลฝอยได้มากกว่า 3 วัน โดยผู้รับเหมาประสานงานให้รถเก็บขนมูลฝอยของหน่วยงานท้องถิ่นเข้ามาดำเนินการเก็บขนมูลฝอยขยะทั่วไปและนำไปกำจัดต่อไป สำหรับขยะรีไซเคิลจะติดต่อเอกชนเข้ามารับซื้อต่อไป

7) ไฟฟ้า

ผู้รับเหมาก่อสร้างจะดำเนินการขอใช้ไฟฟ้าชั่วคราวจากการไฟฟ้าส่วนภูมิภาค สาขาถลาง จังหวัดภูเก็ต เพื่อใช้ในกิจกรรมการก่อสร้าง ซึ่งประกอบด้วย

- การใช้ไฟฟ้าสำหรับกิจกรรมการก่อสร้าง ได้แก่ การต่อเชื่อม สำหรับเครื่องจักรกลและอุปกรณ์ก่อสร้างต่าง ๆ และไฟฟ้าแสงสว่าง
- การใช้ไฟฟ้าสำหรับคนงานก่อสร้าง ได้แก่ ไฟฟ้าแสงสว่างและเครื่องใช้ไฟฟ้าต่าง ๆ

8) ระบบจราจรและคมนาคม

การขนส่งวัสดุในช่วงก่อสร้างเข้าสู่โครงการจะใช้ทางหลวงชนบทหมายเลข ภก.4018 แยกทางหลวงหมายเลข 4013-บ้านโคกโดนด และถนนการะจ่ายยอมเป็นเส้นทางหลัก เพื่อขนส่งวัสดุก่อสร้าง โดยการส่งจะมีจำนวนเฉลี่ยสูงสุดประมาณวันละ 15 เที่ยว (ช่วงที่มีการขนส่งสูงสุด) สำหรับช่วงเวลาในการขนส่งวัสดุก่อสร้าง ระยะเวลาการขนส่งในช่วงเวลา 9.00-16.00 น. ในวันจันทร์ถึงวันเสาร์ โดยโครงการจะหลีกเลี่ยงการขนส่งในช่วงชั่วโมงเร่งด่วน เช่น ช่วงเช้า 07.00-09.00 น. และช่วงเย็น 16.00-18.00 น. หลังจากเวลา 17.00 น. เป็นต้นไป หากมีความจำเป็นต้องมีการขนส่ง ได้แก่ รถขนส่งคอนกรีตผสมเสร็จ เป็นต้น โครงการจะแจ้งให้ผู้ที่เกี่ยวข้องใกล้เคียงทราบล่วงหน้าอย่างน้อย 1 วัน และขออนุญาตไปยังเจ้าพนักงานจราจร โดยจะจัดให้มีแสงสว่างอย่างเพียงพอ สำหรับวันอาทิตย์และวันหยุดนักขัตฤกษ์จะหยุดดำเนินการขนส่งวัสดุก่อสร้างเช่นกัน ทั้งนี้ จัดให้มีเจ้าหน้าที่คอยอำนวยความสะดวกกรณีมีรถเข้า-ออกจากพื้นที่ก่อสร้างของโครงการ

สำหรับเส้นทางขนส่งวัสดุโครงการจะหลีกเลี่ยงการใช้เส้นทางในเขตเมืองที่มีสภาพการจราจรคับคั่ง พร้อมทั้งได้จัดให้มีที่สำหรับล้างล้อรถบริเวณทางเข้า-ออกพื้นที่ก่อสร้าง เพื่อป้องกันฝุ่นละอองและโคลนที่ติดมากับล้อรถ และจัดคนงานไว้คอยอำนวยความสะดวกในการจราจรเข้า-ออกโครงการ

9) ระบบป้องกันอัคคีภัยและความปลอดภัย

ระบบป้องกันอัคคีภัยและความปลอดภัยในระหว่างการก่อสร้าง โครงการจะร่วมกับบริษัทผู้รับเหมาก่อสร้าง คอยควบคุมในการปฏิบัติงานของคนงานก่อสร้างให้มีประสิทธิภาพและลดการเกิดอุบัติเหตุในการทำงาน รวมทั้งเพื่อความปลอดภัยของผู้พักอาศัยรอบโครงการ โครงการจึงได้จัดให้มีมาตรการ ดังนี้

1. **พื้นที่ก่อสร้าง/พื้นที่อันตราย**
 - 1.1 จัดให้มีเจ้าหน้าที่รับผิดชอบในเรื่องการดูแลความปลอดภัยในการก่อสร้าง
 - 1.2 ติดตั้งแนวรั้วหรือทำการปิดกั้นพื้นที่อันตราย
 - 1.3 ติดเครื่องหมายแจ้งเตือน “พื้นที่อันตราย”
 - 1.4 ห้ามพนักงาน หรือบุคคลที่ไม่เกี่ยวข้องเข้าพื้นที่อันตราย
 - 1.5 จัดหาอุปกรณ์ป้องกันความปลอดภัยส่วนบุคคล เช่น หมวกนิรภัย รองเท้าบูท แวนดา และถุงมือ เป็นต้น
2. **นั่งร้าน**
 - 2.1 จัดให้มีค้ำยันยึดนั่งร้านให้พอเพียง และแผ่นโลหะรองรับฐานนั่งร้านอย่างเหมาะสม
 - 2.2 ตรวจสอบนั่งร้านก่อนการใช้งาน หรือทุก ๆ สัปดาห์

2.3 ติดตั้งเครื่องหมายนั่งร้านที่ผ่านการตรวจสอบ ส่วนนั่งร้านที่ไม่ผ่านการตรวจสอบให้ติดป้ายสีแดงระบุ “ห้ามใช้งาน” ให้ชัดเจน และทำการแก้ไข

3. เครื่องมือในการก่อสร้าง

3.1 ต้องได้รับการดูแลรักษาให้อยู่ในสภาพที่ใช้งานได้

3.2 เครื่องมือที่ชำรุดเสียหายห้ามนำไปใช้งาน

4. เครื่องจักรในการก่อสร้าง

4.1 ต้องได้รับการดูแลรักษาให้อยู่ในสภาพที่ใช้งานได้

4.2 เครื่องจักรที่ชำรุดเสียหายห้ามใช้งาน

4.3 ทำการตรวจสอบสภาพเครื่องจักรก่อนการใช้งานทุกครั้ง

5. เครนและโมบายเครน

5.1 ต้องมีใบรับรองตรวจสอบ จากหน่วยงานที่ได้รับอนุญาต ก่อนการใช้งาน ต้องตรวจสอบเครื่องจักร บুমยัก สายสลิงสำหรับยก และรอกตะขอตามหลักปฏิบัติงานอย่างปลอดภัย

5.2 ต้องไม่ปล่อยให้อุปกรณ์รับน้ำหนักหยุดค้าง ขณะผู้ปฏิบัติงานอยู่ภายนอกห้องควบคุม

5.3 ต้องมีอุปกรณ์เตือนการโอเวอร์โหลดที่สามารถตรวจสอบได้

5.4 ผู้บังคับเครนต้องไม่เริ่มเคลื่อนไหวกะเรน จนกว่าจะมองเห็นพนักงานให้สัญญาณเครนประจำจุด

5.5 ผู้บังคับเครนต้องปฏิบัติงานตามสัญญาณที่ได้รับจากพนักงานให้สัญญาณเท่านั้น

6. การป้องกันอัคคีภัย

6.1 ต้องติดตั้งถังดับเพลิงให้เพียงพอในพื้นที่ก่อสร้าง และติดตั้งถังดับเพลิงในพื้นที่เสี่ยง

6.2 ต้องให้คำแนะนำกับเจ้าหน้าที่ทุกคนถึงวิธีการใช้ถังดับเพลิงอย่างถูกต้อง

6.3 ต้องเคลื่อนย้ายวัสดุที่เป็นเชื้อเพลิงออกจากพื้นที่ ที่มีการเชื่อม

6.4 ต้องเก็บวัสดุไวไฟไว้เป็นสัดส่วน พร้อมติดป้ายแจ้งเตือนให้ชัดเจน

6.5 ห้ามไม่ให้สูบบุหรี่ในพื้นที่ก่อสร้าง เว้นแต่ในบริเวณที่จัดเตรียมไว้ให้ พร้อมทั้งให้มีป้ายอนุญาตติดแสดงไว้

7. สารอันตรายในการก่อสร้าง

7.1 เก็บให้น้อยที่สุด

7.2 ต้องปิดล็อกหรือล็อกมือป้องกัน

7.3 ติดตั้งป้ายแจ้งเตือนสารอันตราย

7.4 ติดตั้งป้าย “ห้ามสูบบุหรี่” ในพื้นที่เก็บวัสดุไวไฟ

7.5 ติดตั้งถังดับเพลิง ที่เหมาะสมกับสารนั้นๆ

7.6 ต้องทั้งภาชนะบรรจุสารอันตรายที่ใช้หมดแล้วทันที และต้องกำจัดทิ้งอย่างปลอดภัยโดยหน่วยราชการที่ได้รับอนุญาต

7.7 ต้องไม่ทิ้งสารอันตรายลงพื้นดินหรือแหล่งน้ำโดยเด็ดขาด

8. การเชื่อมโลหะด้วยไฟฟ้า

8.1 อุปกรณ์ที่ใช้เชื่อมต้องอยู่ในสภาพที่ดีพร้อมใช้งาน และได้รับการใช้งานที่เหมาะสม

8.2 ตรวจสอบสายไฟสม่ำเสมอเพื่อมั่นใจว่าฉนวนยังอยู่ในสภาพที่สมบูรณ์

8.3 ช่างเชื่อมต้องสวมเครื่องป้องกันใบหน้าและดวงตา ถุงมือที่ใช้ในงานเชื่อม

8.4 ติดตั้งเครื่องป้องกันประกายไฟจากการเชื่อม

9. การตัดโลหะด้วยแก๊ส

9.1 ต้องสวมเครื่องป้องกันส่วนบุคคล

9.2 ต้องตั้งถังลม ถังแก๊สในแนวตั้ง

9.3 ตรวจสอบเครื่องมือก่อนการใช้งาน

9.4 ต้องเปลี่ยนสายยางที่แตกหรือชำรุดทันที

9.5 ต้องป้องกันประกายไฟหรือโลหะที่ถูกหลอม ตกกลงไปที่อุปกรณ์หรือวัตถุที่ไหม้ไฟได้

9.6 ต้องจัดเตรียมถังดับเพลิงไว้บริเวณใกล้เคียงพร้อมใช้งานหากเกินไฟไหม้

9.7 จัดให้มีห้องปฐมพยาบาลและเจ้าหน้าที่ดูแล

9) การปรับที่

เนื่องจากสภาพพื้นที่ของโครงการเป็นพื้นที่ลาดเชิงเขา โครงการได้มีการขุดดินถมดิน เพื่อปรับระดับพื้นที่ก่อสร้างฐานราก และชั้นใต้ดินของอาคาร ดังนั้น จึงมีการขุดดินและถมดิน ซึ่งมีรายละเอียดดังนี้

(1) รายละเอียดและลำดับการปรับพื้นที่และการขุดดิน

สำหรับพื้นที่งานขุดดินจะดำเนินการเป็นขั้นตอน คือ

(1) แผ้วถางวัชพืชภายในโครงการ โดยนำไปผ่านเครื่องสับย่อยแล้วนำไปกองไว้ในพื้นที่ของโครงการบริเวณที่ไม่ได้ทำการก่อสร้าง เพื่อปล่อยให้ย่อยสลายเองตามธรรมชาติ

(2) การขุดดินโดยการเปิดหน้าดินเป็นส่วนๆ ซึ่งจะขุดให้ได้แนวระดับ ขนาด และรูปร่างตามที่กำหนดไว้ในแบบ โดยใช้รถแบ็คโฮ (Backhoe) ทั้งนี้ จะทำในช่วงก่อนเข้าสู่ฤดูฝน

(3) ทำการกลบดินกลับ โดยใช้รถแทรกเตอร์ (Tractor) เกลี่ยให้ไถระดับเป็นชั้นๆ นำผ้าห่มดินที่ทำจากเส้นใยปาล์มหรือใยมะพร้าวมาวางทับผิวดินไว้ โดยการยึดขอบทุกด้านด้วยหมุดไม้ (สมอไม้) ให้แน่นแล้วกลบดินด้วยดินที่ขุดรื้อขึ้นมา

(4) ทำการบดอัดดิน ซึ่งจะต้องทำการปักหมุดวางแนวและกำหนดระดับความลึกของดินก่อนที่จะต้องถมและบดอัดแต่ละชั้น มีการรดน้ำในปริมาณที่พอเหมาะ เพื่อเพิ่มความชื้นสำหรับบดอัดให้แน่นต่อไป และทำ

การบดอัดดิน โดยใช้รถบดล้อหนาม (Temping Roller) เพื่อให้เกิดการยึดกันของดินแต่ละชั้น มีผลทำให้สามารถรับแรงดันได้ ทั้งนี้ เมื่อได้ความหนาและความแน่นของการบดอัดแต่ละชั้นแล้ว จะดำเนินการบดอัดดินชั้นต่อไปตามขั้นตอนและวิธีการเดียวกันจนเสร็จ

(2) ปริมาณดินขุดและถมดิน

ปริมาณดินขุด พื้นที่ขุดดิน 3,812.11 ตารางเมตร ปริมาตรดินขุดทั้งหมด 7,351.62 ลูกบาศก์เมตร ทั้งนี้ การขุดดินของโครงการพื้นที่มีระดับลึกสูงสุด 6.10 เมตร

ปริมาณดินถม พื้นที่ถมดิน 4,294.41 ตารางเมตร ปริมาตรดินถม 9,625.29 ลูกบาศก์เมตร ทั้งนี้ การถมดินของโครงการมีระดับสูงสุด 5.89 เมตร

ทั้งนี้ โครงการต้องซื้อดินมาถมเพิ่ม 2,273.67 ลูกบาศก์เมตร โดยจะซื้อดินถมจากบริษัทขายดินของเอกชนในจังหวัดภูเก็ตที่ขึ้นทะเบียน

โครงการได้ขออนุญาตขุดดินถมดินและขออนุญาตสร้างกำแพงกันดินเพื่อให้เป็นไปตามแบบแปลนในรายงานการประเมินผลกระทบสิ่งแวดล้อมนี้ไปยังองค์การบริหารส่วนตำบลเชิงทะเลและได้รับใบอนุญาตดังกล่าว ตามใบรับแจ้งการขุดดิน/ถมดิน (แบบ ขถด.2) เลขที่ 007/2565 ออกให้เมื่อวันที่ 30 กันยายน พ.ศ. 2565 และใบอนุญาตก่อสร้าง (แบบ อ.1) เลขที่ 106/2565 ออกให้เมื่อวันที่ 30 กันยายน พ.ศ. 2565

(3) ขั้นตอนและวิธีการก่อสร้างฐานราก และชั้นใต้ดิน

สำหรับพื้นที่งานขุดดินจะดำเนินการเป็นขั้นตอน คือ

1. การขุดดินโดยการเปิดหน้าดินเป็นส่วนๆ ตามขั้นตอนการทำงานของงานการปรับพื้นที่และการก่อสร้างอาคาร จากนั้นจะนำมาปรับถมจัดภูมิสถาปัตยกรรมภายในพื้นที่โครงการบางส่วน
2. ทำการกลบดินกลับ
3. ทำการบดอัดดิน

4) การขุดและถมดินตามพระราชบัญญัติขุดดินและถมดิน พ.ศ. 2543

พื้นที่ขุดดินของโครงการทั้งสิ้น 3,812.11 ตารางเมตร ปริมาตรดินขุดทั้งหมด 7,351.62 ลูกบาศก์เมตร ทั้งนี้ การขุดดินของโครงการพื้นที่มีระดับลึกสูงสุด 6.10 เมตร เป็นไปตามพระราชบัญญัติขุดดินและถมดิน พ.ศ. 2543

ดังนั้น การขุดดินในพื้นที่โครงการ เพื่อการก่อสร้างอาคารซึ่งต้องได้รับอนุญาตให้ก่อสร้างตามกฎหมายว่าด้วยการควบคุมอาคาร ซึ่งมีการกำหนดมาตรการในการพังทลายของดินหรือสิ่งก่อสร้างไว้แล้ว โดยมีการออกแบบและควบคุมการก่อสร้างโดยผู้ประกอบวิชาชีพวิศวกรรมควบคุมตามกฎหมายว่าด้วยวิศวกร

พื้นที่ดินถมของโครงการทั้งสิ้น 4,294.41 ตารางเมตร ปริมาตรดินถม 9,625.29 ลูกบาศก์เมตร ทั้งนี้ การถมดินของโครงการมีระดับสูงสุด 5.89 เมตร เป็นไปตามพระราชบัญญัติขุดดินและถมดิน พ.ศ. 2543

ดังนั้น การถมดินในพื้นที่โครงการเข้าข่ายต้องจัดให้มีการระบายน้ำเพียงพอที่จะไม่ก่อให้เกิดความเดือนร้อนแก่เจ้าของที่ดินที่อยู่ข้างเคียงหรือบุคคลอื่น และต้องแจ้งการถมดินนั้นต่อเจ้าพนักงานท้องถิ่นตามแบบที่เจ้าพนักงานท้องถิ่นกำหนด